



FONDS VERT R20 POUR LES FEMMES



Ensemble, permettons aux femmes d'entreprendre pour la planète



LES FEMMES : VICTIMES DU RÉCHAUFFEMENT CLIMATIQUE ET ACTRICES DU CHANGEMENT

Les femmes sont affectées **différemment et plus sévèrement** que les hommes par le changement climatique. En cause, les impacts sur l'agriculture, la fréquence et la sévérité des catastrophes naturelles, les construits sociaux, les tâches qu'elles se voient attribuer, les discriminations et la pauvreté. Pourtant, elles jouent un **rôle majeur** dans **la mise en place de stratégies d'adaptation et d'atténuation** face au dérèglement climatique et s'attachent davantage que les hommes à trouver des solutions concrètes pour leur communauté.



Source :
UNIFEM 2008

Les femmes représentent
des personnes pauvres dans
le monde.

70%

"L'une des clés permettant un développement inclusif et durable et, ainsi, d'atteindre les Objectifs de développement durable (ODD), est la compréhension et la prise en compte effective de la dimension de genre du changement climatique."

Source : Unesco



Le risque de décès lors d'une **catastrophe naturelle** est
14 fois plus élevé pour les femmes et les enfants.

Source : UNISDR 2011



Source : Ministère de la
transition écologique et
solidaire 2017

17,5 heures par semaine à collecter l'eau, du à la raréfaction des sources.

En Asie et en Afrique les femmes passent en moyenne



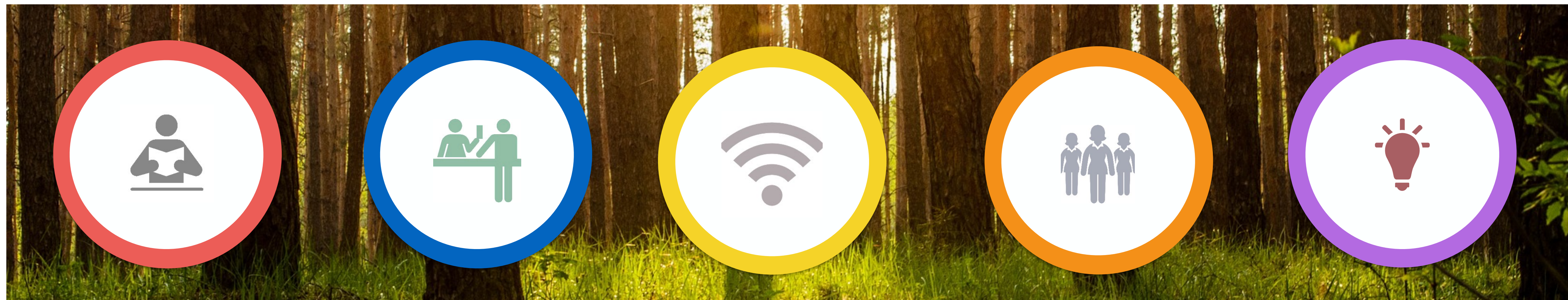
Source :
ONU FEMMES 2015

Sur le continent africain, **70% des agriculteurs** sont des agricultrices, responsables de
des tâches liées à la production alimentaire.

75%

RENFORCER LE POUVOIR D'ACTION DES FEMMES EN 5 POINTS CLÉS

Notre objectif est d'**améliorer les capacités des femmes à œuvrer pour la planète** en participant à la réalisation de leurs **projets verts**. Les activités proposées par le Fonds Vert R20 se décomposent en **cinq grandes étapes** et seront développées en corrélation avec **l'Agenda 2030** et les **Objectifs de Développement Durable (ODD)** de l'ONU fixés en janvier 2016.



1

**PROGRAMME INTENSIF DE
FORMATION PERSONNALISÉE**

✓ **Lever les obstacles** liés aux **inégalités de genre** dans la création et le développement d'emplois verts grâce à la mise en place d'**ateliers de formation dédiés**.

2

**FINANCEMENTS, PROJETS,
ÉTUDES DE FAISABILITÉ**

✓ **Financer des études** de faisabilité de projets verts **pilotés par des entrepreneuses** ou en faveur de **l'émancipation des femmes**.

3

**ACCÈS À L'ÉNERGIE ET AUX
OUTILS DE COMMUNICATION**

✓ Permettre aux femmes d'**accéder aux innovations techniques et technologiques** (sources d'énergie propre, WI-FI, services digitaux, santé, communication, etc.).

4

**FORUMS INTERNATIONAUX ET
RÉGIONAUX**

✓ **Soutenir les travailleuses** en leur permettant une meilleure maîtrise de **leurs conditions sociales, économiques, politiques et écologiques**, et un accès privilégié aux **forums évènementiels**.

5

**GLOBAL WOMEN ENTREPRENEUR
FELLOWSHIP (GWEF)**

✓ Construire un **réseau mondial d'actives** dans le secteur de l'économie verte (**GWEF**) et mettre en avant des **femmes inspirantes**.

APPRENDRE ENSEMBLE À CRÉER ET GÉRER DES ENTREPRISES

La FAO montre, dans un rapport publié en 2011, que **si les femmes accédaient comme les hommes aux technologies, à l'instruction, aux marchés, aux services financiers et à la terre, l'augmentation de la production agricole qui en résulterait permettrait de réduire jusqu'à 17% la proportion de personnes souffrant de la faim dans le monde** et d'accroître la production agricole des pays en développement de **2,5 à 4 %**.

Les femmes sont **porteuses de solutions d'avenir** pour les pays en voie de développement. Pourtant, elles sont encore souvent confrontées au manque de **ressources techniques, financières, et technologiques** pour monter leurs propres entreprises (accès restreint aux richesses agricoles, à la propriété foncière, à l'éducation, aux technologies et au pouvoir). En collaboration avec nos **partenaires experts** dans différentes régions du monde, nous organiserons régulièrement des **sessions de formation adaptée aux femmes et à la création d'entreprises vertes**. Pour cela nous allons :

Étape 1

Équiper l'audience avec le **matériel de travail nécessaire** à la formation (accès à l'énergie, matériaux de cuisson solaire, outils agricoles propres etc.).

Étape 2

Consolider les acquis (théoriques et pratiques) des participantes grâce à l'intervention de nos **partenaires spécialistes**.

Étape 3

Mettre en place une section informative sur les **opportunités et régulations des marchés locaux, régionaux et internationaux** (développement d'outils digitaux adaptés).

Étape 4

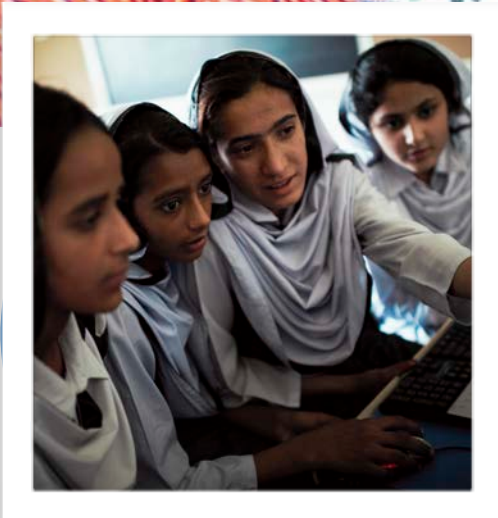
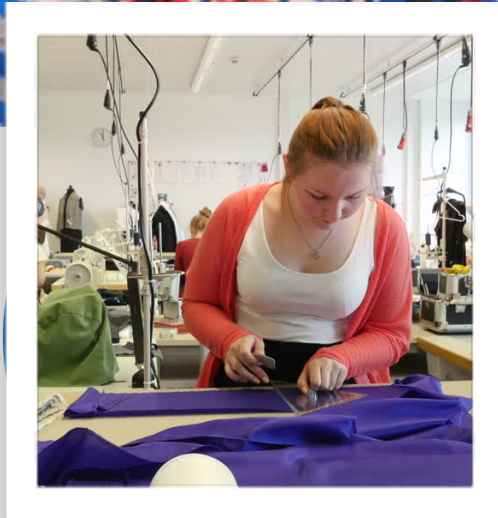
Former les entrepreneuses à **accéder aux marchés et aux financements-climat**.

FINANCER LA CRÉATIVITÉ FÉMININE ET L'ENVIE D'ENTREPRENDRE



Les financements-climat sont peu accessibles aux femmes. Dans certains pays, elles ont également un accès très limité à l'information et aux ressources.

Le Fonds Vert R20 pour les Femmes est mis en place pour faciliter le financement de projets et/ou permettre la création d'emplois verts.



☑ **Financement d'études de faisabilité** de projets verts proposés par des entrepreneuses.

☑ **Déploiement d'infrastructures** (virtuelles ou physiques) et de **réseaux** en faveur des femmes (financement, assurances, information, santé, éducation).

☑ **Suivi et contrôle** de l'application et des résultats des projets engagés.

☑ **Création d'un portefeuille de projets verts** pilotés par des femmes et/ou en faveur de **leur émancipation**.

CRÉATION ET INSTALLATION DE HUBS DE SERVICES CONNECTÉS, GÉRÉS PAR DES FEMMES

L'énergie joue un rôle essentiel dans le **développement économique et social** d'un pays ; **1,4 milliard de personnes** n'y avait pas encore accès en 2016 (source: institut Schiller). **L'ouverture sur les moyens de communication** est aussi très inégalitaire puisque les « **connectés** » dans les pays en voie de développement ne représentent qu'environ **5 % des utilisateurs mondiaux** (source: *Les Cahiers du Numériques*). **Les femmes se retrouvent une nouvelle fois au cœur de ces inégalités.**

Le **Fonds Vert R20**, en partenariat avec des experts, contribuera à **la création et à l'installation de hubs de services connectés gérés par des femmes.**

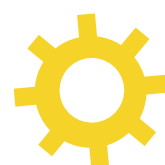
Ces structures permettront :



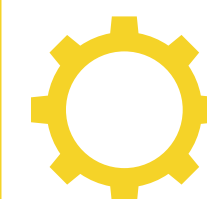
La couverture en énergie propre pour les communautés isolées



L'accès à des services digitaux spécialisés (agriculture, santé, éducation, banque, etc.)



La formation d'entrepreneuses, placées au cœur de la nouvelle économie verte et numérique



Le déploiement d'activités de divertissement (terrain de jeu modulaire, espace cinéma, buvette, etc.)



L'accès à internet pour des milliers de foyers



La vente de biens consommables et de produits à valeur ajoutée

MAXIMISER LA REPRÉSENTATION ET L'IMPACT DES FEMMES DANS LES PRISES DE DÉCISIONS

Bien que les **engagements** en matière de genre dans **les accords internationaux sur le climat** se soient renforcés au fil des COPs, les femmes sont encore **sous-représentées** dans **les instances d'élaboration des politiques publiques consacrées au changement climatique**. Il apparaît donc essentiel d'**assurer dès aujourd'hui leur participation effective à ces prises de décisions-climat** :

Des **forums régionaux et internationaux** seront organisés pour mettre en valeur la **contribution des femmes aux actions de lutte contre le changement climatique**. Ils permettront d'**étendre les prises de paroles des actives**, et de mettre en lumière **leurs revendications**, qui seront ainsi portées au plus haut niveau des instances décisionnaires.



Ces évènements permettront également aux participantes :



- ✓ D'identifier et d'échanger sur les pratiques innovantes durables
- ✓ De construire des réseaux fiables
- ✓ De combler les lacunes en matière de savoir et d'information



L'ONG **Jeunes Volontaires pour l'Environnement-Côte d'Ivoire (JVE)**, organisation de défense de l'environnement a opté pour **la formation et la sensibilisation des jeunes femmes en milieu rural** afin qu'elles fassent valoir **leurs savoirs et leurs droits**. L'organisation a pour objectif **l'application d'une loi** qui profiterait à **l'autonomisation des femmes** en garantissant la propriété foncière et en autorisant un investissement à long terme dans le secteur agricole. Les exploitantes pourraient ainsi **améliorer la qualité de leurs sols et réduire la destruction des forêts restantes**. En 2012, **JVE a initié des réunions** auprès de femmes et d'hommes du district de Tankéssé et des villages avoisinants, à 300 km d'Abidjan. Les participants ont choisi quatre axes d'action : **parfaire la gestion des coopératives de femmes, identifier les filières de distribution de leurs produits agricoles, se former en agriculture écoresponsable et développer l'accès à l'énergie solaire**. L'opération est à ce point populaire que les femmes se sont mobilisées pour **partager l'information** et discuter de ces différentes initiatives. D'autres villages du district se sont invités et sont désormais intégrés au projet. Les jeunes ivoiriennes entendent ainsi continuer à **lutter pour la sécurité alimentaire, contre la déforestation et par conséquent, contre le changement climatique**.

S'INSPIRER DE FEMMES MODÈLES ET INTERAGIR

Nous souhaitons mettre en avant des femmes **modèles**, qui se sont illustrées dans ce combat pour la planète, afin qu'elles deviennent **source d'inspiration** pour toutes les autres. Grâce au **GWEF**, l'objectif est également de **connecter des femmes dynamiques** qui souhaiteraient **partager** leurs connaissances et leurs bonnes pratiques. **La mission : renforcer la solidarité** entre les travailleuses et leur permettre de **tisser des réseaux** solides.



Marina Silva, analphabète jusqu'à ses 16 ans, fut nommée **Ministre de l'Environnement au Brésil** de 2003 à 2008. Elle a instauré un **plan national de lutte contre la déforestation**, en incluant notamment des mesures drastiques contre toute activité illégale de déboisement.



Manika Begum, agricultrice bangladaise, a inventé une **méthode pratique et ingénieuse de sélection et de sauvegarde des semences** qu'elle a partagée avec d'autres femmes de sa localité.



En 2004, **Wangari Maathai** devient la première Africaine à recevoir le **Prix Nobel** saluant son **activisme écologique** suite au « **Mouvement de la ceinture verte** » initié au Kenya.

GWEF sera un **programme spécifique** avec pour ambition de **mettre en relation des entrepreneuses** au niveau local et international, pour qu'elles puissent envisager de **nouvelles opportunités d'échanges professionnels**. En créant ce **réseau d'actives**, le projet représentera une **plateforme d'échanges** pour les femmes, dans le secteur de l'économie verte.

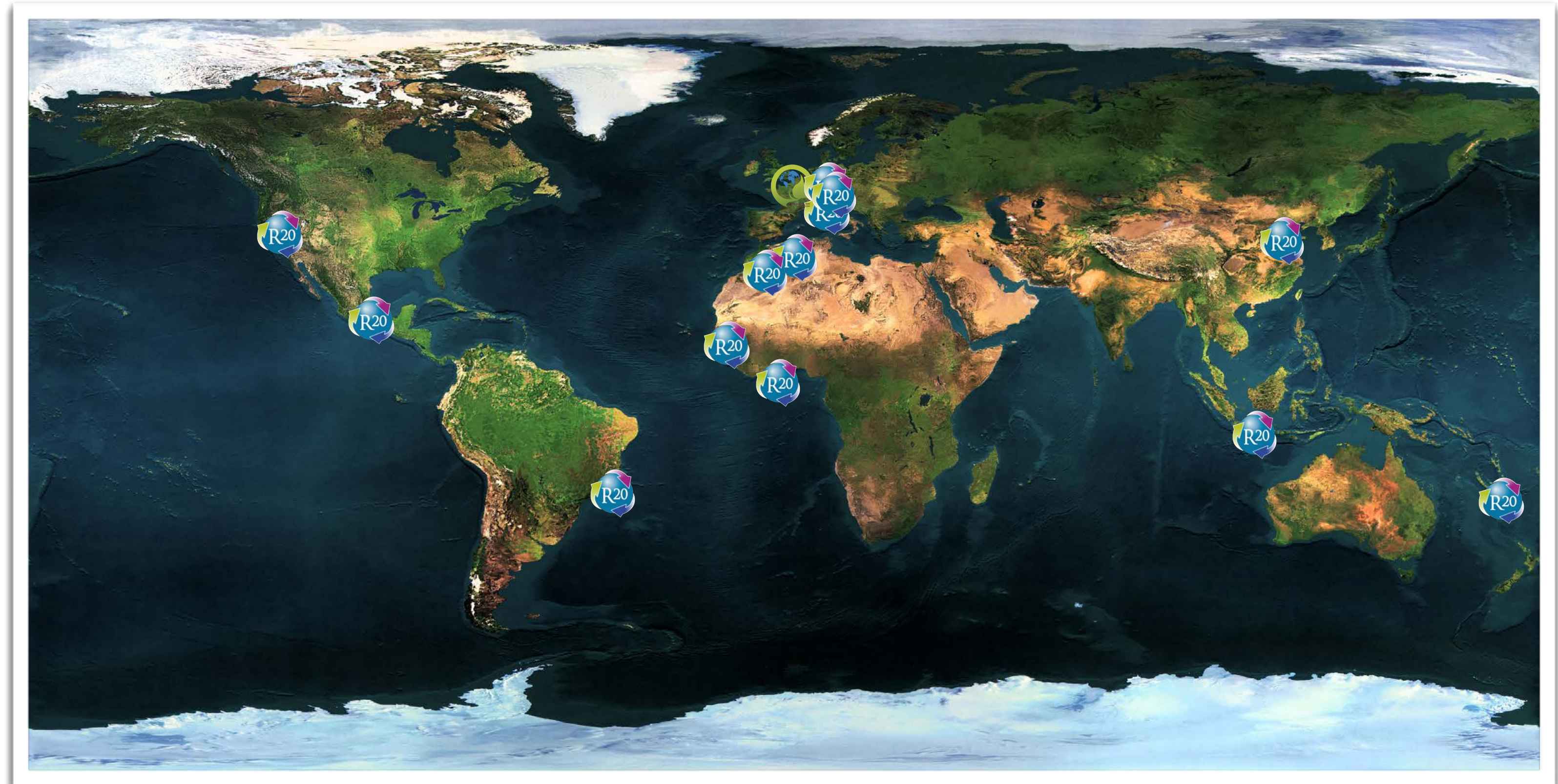
LE MONDE S'OFFRE À NOUS | REGIONS OF CLIMATE ACTION

Nous avons un intérêt particulier porté sur les pays en développement. Les régions et gouvernements locaux partenaires du R20 en Afrique, Asie et Amérique Latine auront un rôle majeur à jouer dans la mise en œuvre des activités du projet et la concrétisation de ses objectifs.



"Dans le but de prendre des décisions relatives au commerce, plus inclusives et plus propices à la réduction de la pauvreté, il est essentiel d'engager les acteurs des pays en développement, plus aptes à construire une relation de confiance et à favoriser l'actionnariat local."

Michèle Sabban
Présidente d'Honneur du R20 &
Présidente du Fonds Vert R20
pour les Femmes



 Nos bureaux R20 à travers le monde

Les différences entre ces régions du monde (ressources en énergie, dynamique populaire, accès à la connectivité, capacité d'adaptation aux effets du changement climatique), **détermineront une approche du projet, adaptée aux besoins spécifiques de chacun.**

En se concentrant sur les pays en développement, nous souhaitons rendre les femmes plus autonomes dans leur vie sociale et professionnelle tout en leur donnant les moyens de relever les nombreux défis liés au changement climatique.

1 →



Renforcer la formation professionnelle des entrepreneuses et développer leurs connaissances en gestion de société

2 →



Soutenir les fabricantes dans leur démarche d'accès aux finances et à l'investissement climat, aux données bancaires et aux crédits

3 →



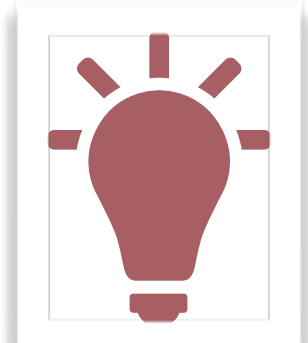
Garantir un accès privilégié à l'énergie, à la communication, à la santé, à la sécurité et au bien-être des travailleuses

4 →



Offrir aux actives l'occasion de faire valoir leurs revendications sociales et d'accéder aux prises de décisions politiques

5 →



Améliorer l'autonomisation des femmes et construire un réseau mondial d'entrepreneuses dans l'économie verte (GWEF)

Nous souhaitons vivement remercier les partenaires du R20 qui nous ont soutenus durant la genèse du projet et continueront de nous accompagner lors du développement effectif de nos activités sur le terrain.



Conformément à son mandat, ONU Femmes met en œuvre une triple approche en matière de changement climatique : œuvrer à rendre les négociations pour le climat et les instruments normatifs sensibles au genre ; renforcer les capacités des partenaires afin qu'ils puissent intégrer le genre à leurs efforts et actions ; et appuyer des initiatives transformatives et multipartenaires afin de démontrer et faire fructifier les co-bénéfices qu'engendre la mise en œuvre coordonnée des approches climat et genre.



Le Fonds Mondial pour le Développement des Villes (FMDV) est une ONG qui permet aux collectivités locales émergentes et en développement d'accéder aux ressources nécessaires au financement de leurs projets de développement urbain. Il est un instrument d'assistance technique et d'ingénierie financière. Il accompagne les collectivités locales dans l'ensemble des projets de développement urbain : conception, planification, recherche de financements, mise en œuvre et évaluation.



Le C40 réunit les villes les plus influentes du monde, afin de s'accorder sur des moyens concrets de lutter contre le réchauffement climatique. À travers l'initiative Women4Climate, l'objectif est de permettre aux femmes leaders engagées sur la scène internationale de soutenir les femmes travaillant sur des politiques locales pour le climat.



Fondée internationalement en 1993 par Mikhaïl Gorbatchev, présidée par Jean-Michel Cousteau, Green Cross est une ONG environnementale et humaniste, qui se mobilise par un plaidoyer et des projets structurés. Son ambition : donner des clés pour agir de manière concrète, incarnée, à l'échelle des territoires en lien aux effets premiers des dérèglements climatiques. L'ONG se focalise sur les thèmes de l'eau, du littoral et de l'océan, de l'alimentation, des énergies, des villes et territoires durables, de l'économie circulaire et enfin de la coopération et des solidarités.



GreenWish développe des solutions d'accès à l'électricité et la connectivité avec un mix de solutions centralisées et décentralisées offrant une énergie propre et fiable aux populations et acteurs économiques, à un coût compétitif.



Akuo Energy est le premier producteur français indépendant d'énergie générée exclusivement à partir d'énergies renouvelables. Le groupe est présent sur l'ensemble de la chaîne de valeur : développement, financement, construction et exploitation.



Arnold Schwarzenegger, ancien gouverneur de Californie Président Fondateur du R20 Regions of Climate Action



Michèle Sabban, Présidente du FVF R20, Anne Hidalgo, Présidente du C40 et Célestine Ketcha Courtès, Présidente du REFELA

Le R20 – Regions of climate action - est une organisation non gouvernementale indépendante basée en Suisse, fondée par le Gouverneur Arnold Schwarzenegger en 2010, et dont la mission est d'aider les gouvernements infra-étatiques, les collectivités territoriales et principalement les régions, à élaborer des projets permettant de réduire les émissions de carbone, ou de mettre en place des systèmes favorisant les énergies renouvelables et l'efficacité énergétique.

L'approche bottom-up du R20, rassemble aujourd'hui plus de 500 membres issus de gouvernements locaux avec pour objectif de mettre en valeur les opportunités de l'entrepreneuriat vert et d'une économie verte. Le R20 travaille également en étroite collaboration avec les associations de gouvernements locaux, comme le Climate Group, ICLEI (Local Governments for Sustainability), le Fonds Mondial pour le Développement des Villes (FMDV), etc. En gérant les demandes émanant de ces gouvernements locaux, la structure bénéficiera d'un portfolio d'opportunités locales dans le monde entier.

R20 Paris

140 avenue des Champs-Élysées | 75008 Paris, France | Téléphone : +331 45 61 22 52

Présidente d'Honneur du R20 et Présidente du Fonds Vert R20 pour les Femmes : Michèle Sabban | msabban@regions20.org

Secrétaire générale : Natasha Ilic | nilic@regions20.org

r20paris.org

R20 Siège social (Genève)

48 chemin du grand Montfleury | CH1290 Versoix | Genève, Suisse | Téléphone : +41 22 755 65 45

secretariat@regions20.org

<https://regions20.org/>